

ELS ANTROPÒNIMS D'ONTINYENT SEGONS EL PADRÓ MUNICIPAL DE 30 DE JUNY DE 1995

Josep SANCHIS CARBONELL
Ximo UREÑA MONTÉS

1. INTRODUCCIÓ

Aquesta comunicació pretén analitzar l'estat dels antropònims o noms de pila de les persones que figuren inscrites en el Padró Municipal d'Habitants d'Ontinyent amb data 30 de juny de 1.995¹. Concretament, hi hem comptabilitzat 2.401 noms diferents, tot i tenint en compte les variants formals, els hipocorístics, els compostos i els noms que, a causa de la seua *difícil lectura*, els hem considerat "fantasma".

Un dels objectius primers que plantegem en el treball és comprovar l'índex de normalització lingüística mitjançant un dels indicadors que més identifiquen el grau de fidelitat i d'adhesió lingüístiques de la persona envers la pròpia llengua: el nom propi o prenom, els noms inscrits en valencià. No debades, la imposició del nom és "el primer acte personalitzador que rebrà el novell nat"². L'anàlisi dels noms de persona, no cal dir-ho, ens pot menar cap a una interpretació sociològica i sociolingüística. Per què aquests noms?, ens podríem preguntar. A l'hora de fer la tria del nom hi influeixen directament els gustos personals, les modes, els mitjans de comunicació, sobretot la televisió, els personatges immortals del cinema, els models culturals, la interferència de les llengües dominants, les conjuntures històriques i polítiques, l'esnobisme, les qualitats estètiques, familiars i ambientals, l'eufonia, l'exotisme... Influències que tot plegat s'afegeixen al fons de noms més tradicional entre nosaltres, el santoral, i al nom més emprat, *Josep*, i les seues diverses formes, el qual, a Ontinyent, també és el que encapçala numèricament l'extensa llista onomàstica.

¹ Ajuntament d'Ontinyent, "Padró Municipal d'Habitants" de 30 de juny de 1995.

² ALBAIGES I OLIVART, Josep M., *Diccionari de noms de persona*, Edicions 62, Barcelona, 1993.

Tot i que la data última del treball és el 30 de juny de 1995, dos són els períodes que, per uns motius o per altres, més ens han interessat observar tocant a l'índex dels noms en valencià:

1. D'ençà de la publicació de la Llei 17/1977, de 4 de gener, sobre la reforma de l'article 54 de la Llei de Registre Civil, la qual permet *batejar* en valencià i en qualsevol de les altres llengües de l'estat.

2. A partir de la publicació de la Llei d'Us i Ensenyament del Valencià de 23 de novembre de 1983 fins al dia 30 de juny de 1995.

Naturalment, és tot just a partir d'aquests períodes quan comença a notar-se ja un relatiu augment dels antropònims en la nostra llengua.

Perquè creem que pot ser d'interés general, resumim tot seguit els entrebancs més significatius que hem hagut de resoldre en confeccionar aquest article:

a) Com que al Padró figuren els caràcters dels noms en majúscula, i per uns motius o per altres hi ha el costum de no accentuar, no podem saber si els noms ambivalents són en valencià o no (*ALICIA, ANGEL, JULIA, VICTORIA, ...*). És fàcil suposar que alguns dels noms homògrafs que coincideixen en els dos idiomes (català/castellà) s'hagen inscrit en el Padró amb la voluntat de ser valencians. Aquest detall, però, mai no el podrem saber amb plena certesa, encara que coneixem moltes persones que tot i anomenar-se *Rafael, Manuel, Jesús, Teresa, Pilar, Isabel, Salvador, Irene, ...*, manifesten tenir el seu nom en valencià.

b) El llistat de l'ordinador tan sols admet quinze espais o dígitos. Per això, atès que hi apareixen tallats els noms més llargs i sobretot els compostos, hi ha vegades que no sabem si el nom va escrit en valencià o no (*CECILIA CONCEPC, MARIA DEL CARME, NATALIA CONCEPC, ...*).

c) Noms fantasma, "problemes" en l'ús de l'ordinador o errors imputables a una dolenta inscripció (*Jo LIA, CONCEPCIË, LAURA CO, ...*)

d) Noms procedents d'altres llunyanes i "exòtiques" llengües i cultures, tot i que estan transcrits en els caràcters del nostre alfabet (*REBEKAH NOAMI, JOSEMITI JORDI, ZHENHUA, ABDELLATIF, ...*).

A la introducció del treball segueix una taula de noms, una descripció dels elements onomàstics que més ens han sobtat, amb les corresponents observacions, les conclusions, les notes i la bibliografia.

Finalment, hem desistit de fer classificacions semàntiques i aproximacions etimològiques, ja que aquests temes, per més que ens atrauen i el respecte que ens causen, estan ben atesos en altres treballs als quals remetem³, temes que són ara fora de la línia bàsica de treball que d'antuvi ens havíem traçat: constatar el nombre de noms en valencià inscrits al Padró Municipal d'Ontinyent.

Amb la confiança d'haver contribuït a l'estudi del nostre patrimoni onomàstic.

³ ALBAIGÈS (Op. Cit.) i COROMINES, Joan, *Onomasticon Cataloniae*.

2. TAULA DE NOMS DE PILA EN VALENCIÀ

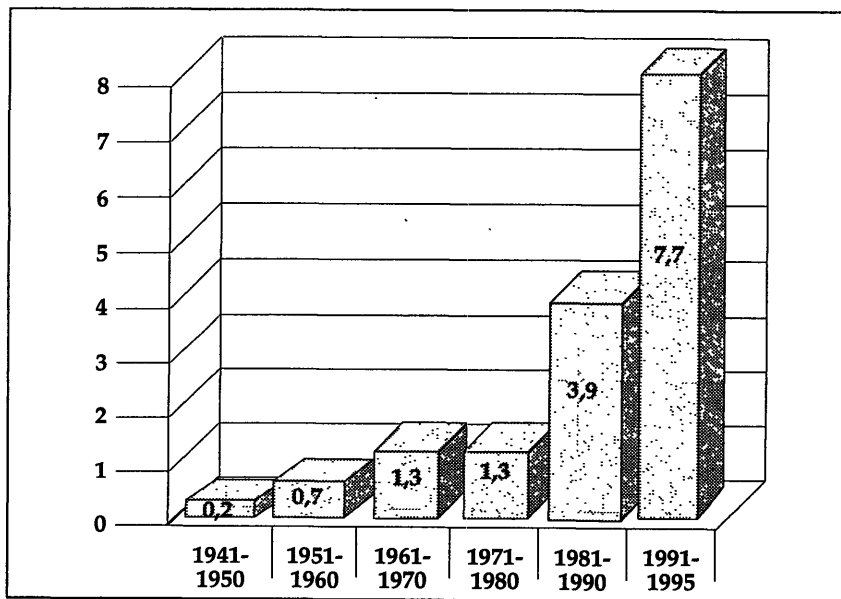
ABDO	(1 cas)	ADRIA	(3)	AGUSTI	(1)
AINA	(2)	ALEIX	(1)	ALEXANDRA	(3)
ALEXANDRE	(5)	ALFRED	(2)	ANDREU	(6)
ANGELS	(3)	ANNA	-	ANNA MARIA	(1)
ANTONI	(9)	ARANTXA	(10)	ARNAU	(1)
ARTUR	(1)	AUSIAS	(1)	AZAHIRA GEMMA	(1)
BADIA	(1)	BEGONYA	(1)	BENAISSA	(1)
CARLES	(3)	CARME	(1)	CATERINA	(3)
COLOMA	(1)	CONCEPCIO	(1)	CONXA	(1)
CRESCENCIA	(1)	DIDAC	(2)	EDUARD	(1)
ELOI	(2)	EMPAR	(1)	ENRIC	(8)
ERNEST	(1)	ESTEVE	(2)	FELO	(1)
FERRAN	(4)	FILOMENA GEMMA	(1)	FRANCESC	(9)
FRANCESC ANDREU	(1)	FRANCESC ESTEVE	(1)	FRANCESC MIQUEL	(1)
FRANCESCA	(1)	GEMMA	(13)	GEMMA MARIA	(1)
GENMA*	(2)	GERARD	(1)	GONZAL*	(1)
GREGORI	(1)	GUILLEM	(1)	HILARI	(1)
IGNASI	(2)	IGNASI JOSEP	(1)	JAUME	(3)
JOAN	(27)	JOAN ANDREU	(1)	JOAN ANTONI	(2)
JOAN BATISTE	(1)	JOAN CARLES	(1)	JOAN ENRIC	(2)
JOAN FRANCESC	(1)	JOAN GABRIEL	(1)	JOAN JONATHAN	(1)
JOAN JOSEP	(2)	JOAN RAMON	(1)	JOAN SALVADOR	(1)
JOAN VICENT	(2)	JOANA	(2)	JOANA ISABEL	(1)
JORDI	(57)	JORDI MIQUEL	(1)	JORDI SEBASTIA	(1)
JOSÉ ENRIC*	(1)	JOSEMITI JORDI	(1)	JOSEP	(21)
JOSEP AGUSTI	(1)	JOSEP ANDREU	(1)	JOSEP ANTONI	(7)
JOSEP FRANCESC	(1)	JOSEP IÑAQUI*	(1)	JOSEP LLUIS	(1)
JOSEP MARIA	(3)	JOSEP MIQUEL	(1)	JOSEP REMON*	(1)
JOSEP VICENT	(4)	JOSE* FAFANEL	(1)	JUAN* ENRIC	(1)
JULIA ANTONI	(1)	LAIA	(5)	LLORENÇ	(1)
LLUIS	(2)	M. ALEXANDRA	(1)	M. CONSOL	(1)
M. DELS REIS	(1)	M. EMPAR	(1)	M. GEMMA	(1)
M. ROSER	(2)	MANAL*	(1)	MARC	(5)
MARC JOSEP	(1)	MARIA CATERINA	(1)	MARIA REMEI	(1)
MATIES	(1)	MERCE	(1)	MIQUEL	(5)
MIRELLA*	(1)	NEUS	(12)	PAU	(16)
PERE	(1)	RAFAEL PERE	(1)	RAFEL	(3)
REMEI	(1)	RICARD	(2)	ROBERT	(4)
ROSANNA	(1)	ROSELLA	(1)	ROSER	(4)
SERGI	(2)	TONI	(1)	VICENT	(12)
VICENT ANTONI	(1)	VICENT LLUIS	(1)	XAVIER	(6)
XAVIER JOAN	(1)	XIMO	(1)		

(*) Probables errades.

3. ELEMENTS ONOMÀSTICS D'INTERÉS. COMENTARIS

3.1.- Hem de constatar el baix nivell de fidelitat lingüística dels habitants d'Ontinyent, nivell que es fa palés en el curt percentatge de noms en valencià clarament manifestats (Vegeu el gràfic núm. 1). Hem comprovat 393 persones amb el nom en valencià sobre un total de, si fa no fa, 31.000 habitants inscrits al Padró Municipal (3). Els noms de persona en valencià s'assenyalen en l'apartat de la TAULA DE NOMS. Hi ha dos compostos curiosos per la mixtura idiomàtica: *José Enric* i *Juan Enric* (probablement una errada en la transcripció).

PERCENTATGE DE NOMS EN VALENCIÀ DES DE L'ANY 1.941

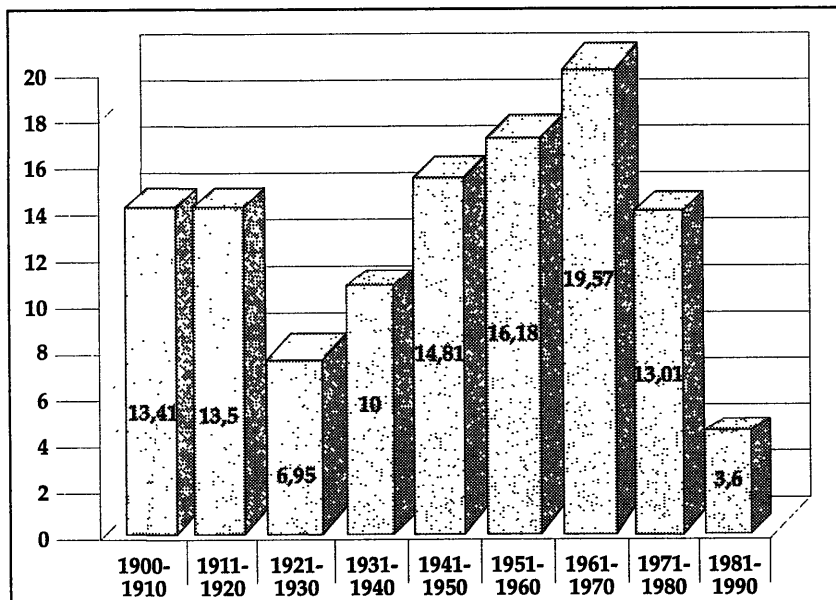


Gràfic núm. 1

Nota: Tots els percentatges en negreta fan referència a persones nascudes en la dècada respectiva que han tingut la voluntat de canviar-se els noms en valencià, com a aquelles altres que han estat directament batejades en la nostra llengua.

3.2. El fet de batejar les persones segons l'hagiografia o el santoral, ha sofert una important davallada. Fins a ben entrada la dècada del setanta, una bona quantitat de dones anteposava al seu nom de pila, qualsevol que aquest fos, el prenom de *Maria*. Actualment aquest afegit ja quasi no s'anteposa (Vegeu el gràfic núm. 2).

EL MON "MARIA" SOL O ACOMPANYANT ALTRES FEMENINS, AL LLARG DEL SEGLE



Gràfic núm. 2

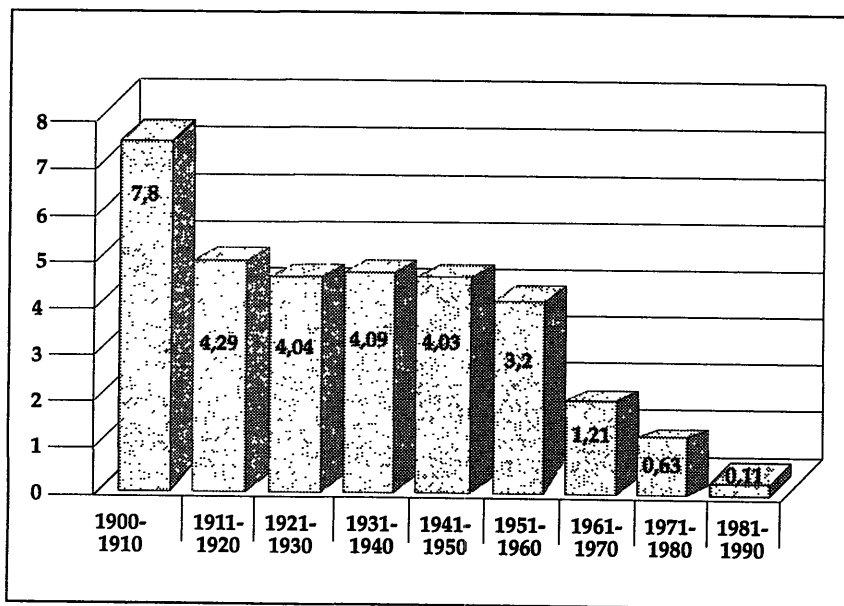
Nota: Advertim que el percentatge d'habitants que s'assenyala al gràfic en negreta es refereix als nascuts en la dècada corresponent i que encara són avui vius.

3.3. Per raons diverses, eufòniques unes vegades, per tal d'evitar evocacions potser massa "macabres", per un respecte religiós molt particular, per falta de tradició popular, etc. ningú no tria com a nom d'un fill el del patró local (*Crist* o *Cristo*). Només un *Cristo* hem trobat entre els noms del Padró, i és el d'un jove nascut en la dècada dels seixanta. Tanmateix, el de la patrona, *Concepció*, *Concepción* i tots els hipocorístics corresponents, hi és més abundant, encara que pateix un fort descens a partir dels seixanta (vegeu el gràfic núm. 3). Per cert, aquest nom és el que més quantitat d'hipocorístics i variants formals ha generat a Ontinyent: *Concha* (76 casos), *Conxa* (2), *Conchín* (32), *Conxín* (3), *Conchi* (4), *Conchy* (2) i *Conchita* (2). Cosa que no estranyem gens si tenim en compte la tradicional vocació mariana de la ciutat. De tota manera, encara és molt més abundant la forma completa de *Concepción* (678), de *M. Concepción* (52) o de *Concepció* (1). Curiosament i inexplicablement també és el nom amb més errades de tot el Padró (33 persones tenen el seu nom *Concepción* o *Concepció* amb algun defecte de forma). Algunes errades són ben lògiques per

a la persona que va a inscriure el nom en el Padró i, de rebot, per a un funcionari valencià-parlant, els quals si no acuren bé la realització fonètica de la s/c és fàcil que la neutralitzen en s. Altres errades poden ser simples equivocacions en la transcripció: *Consepción* (1), *Consepciom* (1), *Comcepción* (4), *Concepción* (1), *Conceión* (1), *Concepcín* (1), *Concepciom* (3), *Concepción* (3), *Concpción* (1), *Concepción* (1), *Conepción* (10), *Conceció* (2), *M. Conceció* (2) i *M. Concepción* (1). Ressaltem aquest fet perquè ens va resultar, si més no, cridaner quan vam llegir atentament el Padró.

I ja que parlem dels patrons de la ciutat, val a dir que hi hem trobat un *Abdó*, un *Abdón Alejandro* i un *Senén* com a mostra mínima de fidelitat o culte als Sants de la Pedra, anteriors representants del patronatge religiós del vell Ontinyent agrícola i d'altres pobles d'ací i d'allà.

EL NOM "CONCEPCIÓN" I LES SEUES DIFERENTS FORMES AL LLARG DEL SEGLE



Gràfic núm. 3

Nota: Advertim que el percentatge d'habitants que s'assenyala al gràfic en negreta es refereix als nascuts en la dècada corresponent i que encara són avui vius.

3.4. Hem trobat al llistat d'antropònims pertanyent als pares dels actuals habitants vius del Padró (i per tant alguns de persones mortes fa molts anys),

una sèrie de noms ben curiosos i inclassificables als quals, com havíem dit, hem anomenat "fantasma" —el comentari d'aquests hem volgut que fóra amé—. Unes vegades els noms potser hagen nascut a causa d'errades mecanogràfiques, altres voltes seran noms estrangers no coneguts per nosaltres, atés les pròpies limitacions, i d'altres noms que han sigut sol·licitats pels familiars i que no hem sabut qualificar ni classificar: *Do* (nom de la nota musical?), *Marca* (errada en voler escriure Marta, Marça, o Marc o el nom que paradoxalment coincideix amb un periòdic esportiu?), *Guines* (nom anglés dels rècords o una errada de Ginés?), *Noubar* (sembla un compost valencià ben suggestiu), *Dolfo* (hipocorístic d'Adolfo?), *Purufucaio* (probablement una acumulació d'errades sofertes a sobre de Purificació o Purificació), *Carlampio* (és probable que siga una errada en voler escriure Caralampio), que nosaltres hem escoltat en l'expressió "estar fet un carlampio"

Antigament, hom tenia el costum de batejar els fills amb el nom del santoral, coincident amb la data de naixement del xiquet o de la xiqueta. Aquesta tendència, però, ha anat canviant. La llista de noms *complicats*, per a nosaltres i des de la nostra cultura, és inacabable: *Ailar*, *Allal*, *Cenona*, *Cigor*, *Cristel*, *Deldón*, *Elmar*, *Elidubina*, *Esmà* (hipocorístic d'*Esmaragda*?), *Expertacio* (*Expectació*?), *Galaad*, *Isicia*, *Izan*, *Jayone*, *Jeni* (forma de l'anglès *Jenny*?), *Jerjes*, *Jesenia*, *Lobna*, *Malika*, *Minxia*, *Moemi* (*Noemi*?), *Naarñ*, *Nigel*, *Nour*, *Oudia*, *Tiscar*, *Tonia* (*Tonica*?), *Vaitiare*. Els noms següents, encara que prou estranys, els hem trobat al diccionari: (*Acisclos*), (*Adelma*), (*Adelma*), (*Damaris*), (*Gesualda*), (*Gudelia*), (*Izascun*), (*Jovita*), noms que s'adscriuen a cultures diverses.

Hem advertit que certa modernor en la tria d'antropònims recau a sobre de les xiquetes més que en els xiquets. Aquest comentari, certament arriscat, mereix una breu explicació sociològica i sociolingüística. Segons ens han comentat algunes mares, el fill baró arrossega més el nom del pare, mentre que el nom de la filla arrossega des del tradicional bonic fins al més innovador. El fet d'arrossegar el nom de la mare no és tan habitual. Les dones són, generalment, més influenciades a les modes i als canvis.

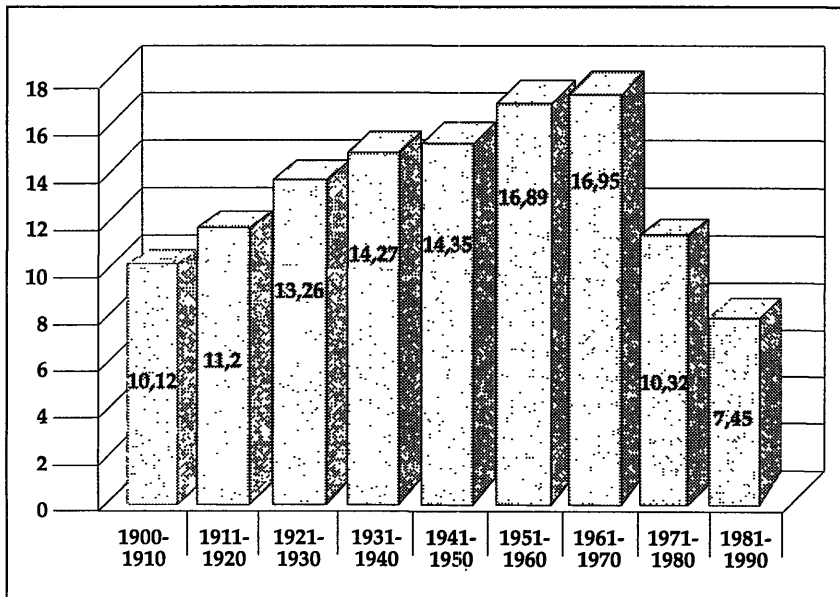
Hi ha també, potser, un afany de competitivitat entre les dones per tal de destacar el nom de la seua filla que, a més de semblar bonic i, si pot ser, eufònic, ha de paréixer fins i tot innovador i, si pot ser, exclusiu.

3.5. També quant a errades, ens hem adonat que en moltes ocasions, sobretot en els exoantropònims, és possible que siga la família la que té els seus dubtes i aquests són tramesos a l'empleat municipal de torn que no sempre podrà aconsellar la forma més correcta en cada cas. Així, hem vist com coexisteixen al Padró, per exemple, *Luzgarda* (18 casos), *Lutgarda* (13) —forma preferible—, *Ludgarda* (12), *Lusgarda* (1) *Luzguarda* (1), *Jusgarda* (1); o *Lourdes* (52) i *Lurdes* (1); o *Yasmina* (1) i *Yasmin* (1), etc. Algunes d'aquestes formes són tamisades per la pronúncia valenciana no formal: *Lusgarda*, *Jusgarda*. La forma *Lurdes* és una monoftongació de *Lourdes*.

3.6. No ens ha sorprès que el nom propi més abundant al Padró fóra el de *Josep* en totes les seues variants: 4.032, encara que la seua tendència és a minvar (vegeu el gràfic núm. 4). En castellà per sobre (1199) i en femení després

(389). Apareix molt també en compostos i en hipocorístics diversos femenins: *Pepa, Fina, Josefa, Josefina, Finín*, etc. Sobta, si voleu, el fet que no hi apareguen les reduccions familiars en masculí: *Pep, Pepe*, ...

EL NOM "JOSEP" I LES SEUES DIFERENTS FORMES AL LLARG DEL SEGLE



Gràfic núm. 4

Nota: Advertim que el percentatge d'habitants que s'assenyala al gràfic en negreta es refereix als nascuts en la dècada corresponent i que encara són avui vius.

3.7. S'adverteix un progressiu mestissatge en els habitants d'Ontinyent en trobar en la darrera dècada un augment notable de noms estrangers de procedència diversa: Àrabs: *Abderrahim, Abdellatif, Abdennabi, Abdeslam, Bahija, Ahmed, Awadalcah, Haalil, Hamid, Hanan, Hazim, Hisham, Boubid, Mustafá, Fatma, Haalil, El Hassan, El Amin, Fatna, El Housine, El Mati, El Moulouli, Mohammed, Khalifa*, etc. De llengües orientals: *Chang Jun, Chong Jun, Fu-jun, Guangjin, Shunying*, etc. i noms centre-europeus i d'altres procedències (moltes d'elles ignorades per nosaltres): *Herwig, Hleyssell, Cherkaoui, Galaad, Jie, Naaru, Mose Oskar, Reine, Reinhold Werner*, etc. Hem trobat alguns noms mixtos ben curiosos que semblen deixar més palés encara aquell mestissatge de què parlàvem: *Andrés Abdalah* i *Inés Kelsang*. Això sí, un mestissatge sense passar pel