

# ANÀLISI DELS NOMS I COGNOMS MEDIEVALS DEL TERME D'ERAMPRUNYÀ (BAIX LLOBREGAT) ENTRE ELS SEGLES XII-XIV

Dolors SANAHÜJA i TORRES

El present treball té com a objecte d'estudi l'anàlisi dels noms i cognoms que ens figuren dins l'espai físic del que fou el domini del Castell d'Eramprunyà, això és, l'àrea que s'inscrivia des de la dreta del riu Llobregat, un cop passat Sant Boi, fins al Garraf, i dels contraforts d'aquest massís a mar; espai territorial que incloïa les parròquies de Santa Maria de Castelldefels, Sant Pere de Gavà, Sant Miquel d'Eramprunyà, Sant Cristòfol de Begues i Sant Climent de Llobregat/Viladecans<sup>1</sup>.

Per elaborar el llistat de noms i cognoms hem partit de tota la documentació que posseïm i que és extreta de fonts diverses<sup>2</sup>, però que respon en un 90% a documents de pagesos, sien compres, vendes, donacions i/o establiments. Hem buidat de manera sistemàtica tots els noms que hi figuraven; això significa que hem inclòs tant els noms implicats de manera directa en la transacció com aquells que constaven en parlar de les afrontacions de les peces de terra o els testimonis que signaven el document.

Pel que fa a l'espai temporal ens hem centrat des del segle XII a finals del segle XIV, aprofitant l'àmplia informació que ens aporten els dos capbreus d'Eramprunyà, manats fer per Jaume Marc -senyor del castell- durant el període 1391-1396<sup>3</sup>.

El total de prenomes aconseguits sumen 683, dels quals 528 són referits a homes (77,30%) i 155 a dones (22,69%), reflecteixen d'una manera prou clara la marcada societat patriarcal que s'imposà a partir del segle XI i que contrasta, per exemple, amb la documentació que posseïm respecte a la mateixa zona però referent a la segona meitat del segle X, on la presència de la dona en les escriptures era d'un 38,8% enfront d'un 61,2% de participació masculina<sup>4</sup>.

Passem tot seguit a reflectir, en una taula, la freqüència dels prenomes masculins i femenins, tot assenyalant les vegades que hi figura el nom i el percentatge que representa:

### *Taula freqüència prenomes masculins*

Andreu	3/528.....0,56%
Antic	3/528.....0,56%
Antoni	4/528.....0,75%
Arbert	2/528.....0,37%
Armengol	1/528.....0,18%

### *Taula freqüència prenomes femenins*

Agnès	2/155.....1,29%
Alamandina	1/155.....0,64%
Andreueta	1/155.....0,64%
Anglea	1/155.....0,64%
Armengola	1/155.....0,64%

*Taula freqüència prenom masculins*

Arnau	46/528	8,71%
Aymeric	1/528	0,18%
Barceló	1/528	0,18%
Bartomeu	17/528	3,21%
Berenguer	30/528	5,68%
Bernat	82/528	15,53%
Bertran	3/528	0,56%
Bonanat	18/528	3,40%
Climent	1/528	0,18%
Dalmau	1/528	0,18%
Domingo	1/528	0,18%
Esperix	1/528	0,18%
Felip	2/528	0,37%
Folquet	2/528	0,37%
Fredallo	1/528	0,18%
Ferrer	7/528	1,32%
Francesc	9/528	1,70%
Galceran	4/528	0,75%
Gerald	4/528	0,75%
Geroni	2/528	0,37%
Guerau	2/528	0,37%
Guardi	4/528	0,75%
Guillem	78/538	14,77%
Jaume	25/528	4,73%
Joan	15/528	2,84%
Jordà	1/528	0,18%
Laureà	1/528	0,18%
Llopart	2/538	0,37%
Llorens	1/528	0,18%
Maçot	1/528	0,18%
Martí	1/528	0,18%
Mateu	2/528	0,37%
Maymó	1/528	0,37%
Miquel	6/528	1,13%
Mir	2/528	0,37%
Nadal	1/528	0,18%
Nicolau	2/528	0,37%
Norsech	1/528	0,18%
Pasqual	1/528	0,18%
Pere	81/528	15,34%
Pons	7/528	1,32%
Ramon	29/528	5,49%
Recosind	1/528	0,18%
Romeu	2/528	0,37%

*Taula freqüència prenom femenins*

Arnaueta	2/155	1,29%
Arsenda	3/155	1,93%
Beatriu	1/155	0,64%
Benveguda	1/155	0,64%
Berenguera	3/155	1,93%
Blanca	2/155	1,29%
Bonayre	1/155	0,64%
Brunissenda	1/155	0,64%
Catalina	5/155	3,22%
Clara	1/155	0,64%
Constança	1/155	0,64%
Cristiana	1/155	0,64%
Dodora	1/155	0,64%
Dolça	5/155	3,22%
Eliarda	2/155	1,29%
Elisenda	14/155	9,03%
Ermengarda	2/155	1,29%
Ermessenda	6/155	3,87%
Esclarmunda	1/155	0,64%
Estefania	2/155	1,29%
Estrancia	1/155	0,64%
Farrera	2/155	1,29%
Felipa	1/155	0,64%
Francesca	3/155	1,93%
Geralda	4/155	2,58%
Gràcia	1/155	0,64%
Guilia	4/155	2,58%
Guillema	12/155	7,74%
Margarida	1/155	0,64%
Maria	15/155	9,67%
Rabiola	1/155	0,64%
Raimunda	4/155	2,58%
Ròmia	4/155	2,58%
Sança	3/155	1,93%
Saurina	5/155	3,22%
Sibil·la	5/155	3,22%
Subirana	1/155	0,64%
Valensa	1/155	0,64%
Venguda	1/155	0,64%

### *Taula freqüència prenom masculins*

Salomon	1/528.....	0,18%
Simó	6/528.....	1,13%
Sinfre	1/528.....	0,18%
Sunlo	1/528.....	0,18%
Tició	1/528.....	0,18%
Vicenç	1/528.....	0,18%
Vidal	3/528.....	0,56%
Vives	1/528.....	0,18%

Si analitzem aquestes dues relacions podem observar que destaquen de manera contundent els següents prenom masculins:

Bernat .....	15,53%
Pere .....	15,34%
Guillem .....	14,77%
Arnau .....	8,71%
Berenguer .....	5,68%
Ramon.....	5,49%
Jaume .....	4,73%
Bonanat.....	3,40%
Bartomeu .....	3,21%
Joan.....	2,84%

Per contra, és força més difícil d'assenyalar uns clars prenom femenins; de fet, només en podem subratllar tres amb un determinat pes:

Maria.....	9,67%
Elisenda .....	9,03%
Guillema .....	7,74%

L'anàlisi d'aquests prenom ens porta també a altres reflexions. Per exemple, noms significatius pel seu percentatge com Bartomeu, Bonanat i Jaume, només els trobem citats en el segle XIV i el mateix passa amb Francesc i Galceran.

Pel que fa als prenom de les dones observem que dels 44 noms femenins, 12 són procedents de prenom masculins (27,27%) i aquests són: Andreueta, Armengola, Arnaueta/Arnalda, Berenguera, Farrer, Felipa, Francesca, Geralda, Guillema/Guillemona, Raimunda/Ramona, Sança i Venguda.

Una altra observació a fer seria que entre els 528 prenom masculins només hi ha una varietat de 57 noms; per contra, els prenom femenins, molt inferiors en nombre, presenten molta més varietat relativa, ja que podem extreure 44 noms distints d'un total de 155, de manera que, si partim d'un mateix percentatge representatiu (2,58%), trobaríem una diversitat de prenom masculins d'un 20,3% enfront d'una diversitat de prenom femenins del 46,4%.

Afegim-hi també, dins la mateixa línia discursiva, que els prenom masculins més corrents durant el període estudiat són encara força usuals en els nostres dies, per la qual cosa crec que podríem parlar d'una marcada continuïtat; per contra, els prenom femenins, bo i oferint una clara pluralitat, no han resistit el pas del temps (excepció de "Maria"), cosa que ens fa pensar que a l'hora de posar noms a les nenes, com que es troben desvinculades del patrimoni/lminatge familiar, el marge de creativitat/libertat ha estat més gran.

Si comparem el resultat de les nostres dades d'altres estudis similars com els de Coral Cuadrada al Maresme en el mateix període de temps trobem que hi ha una marcada coincidència en els prenom masculins més freqüents, tot i que varien els percentatges, especialment en el nom de Berenguer, mentre que el prenom Arnau, al Maresme, només representa un 4,87% enfront del 8,71% d'Eramprunyà<sup>5</sup>.

<i>Maresme</i>	<i>Eramprunyà</i>
Pere.....19,33%	.....15,34%
Guillem.....17,96%	.....14,77%
Berenguer.....16,43%	.....5,68%
Bernat.....14,30%	.....15,53%

Pel que fa als prenom femenins, C. Cuadrada en destaca tres, com nosaltres a Eramprunyà, però hi ha algunes diferències que cal constatar. En l'estudi del Maresme es treballa sobre un total de 770 noms, dels quals només 120 fan referència a dones (15,58%) mentre nosaltres aconseguim un percentatge més elevat (22,69%); la diversitat dels prenom també és inferior al Maresme (21,7%) davant el 46,4% d'Eramprunyà. Tot i això, hi ha una coincidència en dos dels tres prenom en ambdues zones, la qual cosa sembla confirmar-nos l'existència d'una marcada homogeneïtat de criteri:

<i>Maresme</i>	<i>Eramprunyà</i>
Guillelma.....20%	.....7,74%
Elisenda.....14,16%	.....9,03%
Berenguera.....7,50%	.....No representatiu
Maria.....No representatiu	.....9,67%

Caldria comparar aquests resultats amb altres estudis similars en àrees més allunyades entre si per veure si aquesta tendència és zonal o és més homogènia i copsar, a partir d'aquí, radis d'influència i/o contactes. C. Cuadrada agafà com a referent el treball de Rosa M.<sup>a</sup> Ayerbe que es basava en els anys 1340-46 i dins la ciutat de Barcelona i observava que hi havia una clara sintonia -malgrat la diferència dels percentatges- que ara, nosaltres, fem també extensiva a l'altra banda de la costa de Barcelona.

Feta l'anàlisi dels prenom ens ocuparem tot seguit dels cognoms que comencen a ser freqüents a mitjan segle XII, uns cognoms que figuren força relacionats amb el seu entorn immediat i que els permeten diferenciar-se els uns dels altres. També en

aquest sentit som deutores de l'aportació de C. Cuadrada i hem basat la classificació en els mateixos nou grups que ella utilitzà per al Maresme:

1. De prenom.
2. De topònims.
3. D'espècies vegetals.
4. D'elements geogràfics.
5. D'elements constructius.
6. De la possessió d'animals.
7. D'oficis.
8. De mesos de l'any i dies de la setmana.
9. De característiques personals.

Només cal afegir que la data que figura rera cada prenom i cognom correspon a l'any del document:

### **1. De prenom.**

Ramon Albert (1146), Bernat Alfons (1326), Guillem Andreu (1332), Arnau Bernat (1131), Antoni Bertran (1391), Guillem Esteve (1203), Arnau Feliu (1391), Ramon Gomar (1244), Gerbert Hug (1111), Jaume Joan (1391), Bonanat Llorens (1334), Bernat Marcus (1178), Berenguer Martí (1217), Bernat Miquel (1391), Ròmia Mira (1305), Pere Ponç (1178), Pere Ramon (1112), Bonanat Salvador (1345), Guillem Sunyer (1143), Guillem Ubald (1178), Guillem Vidal (1219).

### **2. De topònims.**

Felip d'Esparreguera (1303), Guillem de Gavarra (1303), Bernat Gerona (1326), Folch Guimerà (1326), Guillem Manresa (1391), Guillem d'Olorda (1217), Pere Ripoll (1178), Arnau de Sales (1245), Pere Solsona (1323), Bartomeu Tarrassa (1391), Miquel Vallirana (1327), Guillem Vendrell (1391).

### **3. D'espècies vegetals.**

Guillem Brugués (1264), Pere Cirera (1296), Pere Figuera (1382), Sibil·la Figueres (1329), Bernat Moragues (1303), Bernat Oliva (1390), Simó d'Oliveres (1287), Bernat Pineda (1358), Bartomeu Poma (1391), Bartomeu Pruners (1391), Antoni Rovira (1390).

### **4. D'elements geogràfics.**

Joan Arenys (1182), Pons Arenyest (1333), Pere Bell-lloch (1321), Constança del Bosch (1390), Guillem Campo Longo (1391), Bernat Clota (1390), Martí Clotes (1333), Bartomeu Coma (1391), Guillem Costa (1310), Pere Font (1338), Ferrer Glaçat (1306), Bernat Miramar (1391), Simó Ortal (1333), Joan Prats (1391), Simó Puig (1336), Martí Puigdalbes (1318), Ramon Pujol (1345), Jaume Riera (1391),

Pere Rocha (1390), Pere Serra (1390), Francesc Terré (1377), Jaume Terrer (1326), Jaume Terrós (1303), Joan Vallbovera (1334).

### **5. D'elements constructius.**

Francesc Canals (1384), Arnau Castelló (1391), Guillem de Cortils (1216), Ramon Estancia (1146), Guillema del Mas (1332), Guillem Torra (1306), Pere de Torre (1248).

### **6. De la possessió d'animals.**

Guillem Bover (1200), Ramon Cabreta (1391), Bernat Colom (1390), Arnau de Colomer (1310), Gerard Perdiguier (1391), Berenguer Renard (1111), Guillem de Rusquet (1334), Pere Vadell (1226).

### **7. D'oficis.**

Pere Batlle (1303), Pere Burgès (1326), Guillem Cavaller (1295), Guardi Ferrer (1211), Bernat Forner (1333), Bernat Fuster (1391), Arnau Oller (1177), Guillem Pagès (1230), Ròmia Pastaler (1315), Guillem Pellicer (1177), Guillem Sabater (1216), Guillem Serraller (1303).

### **8. De mesos de l'any o dies de la setmana.**

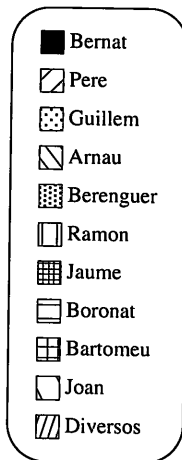
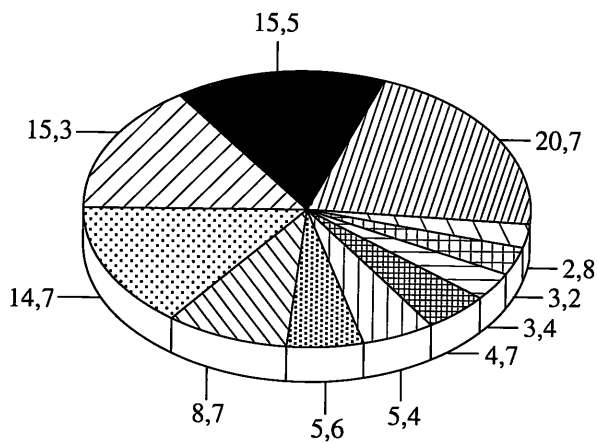
Pere Abril (1338), Guillem Domingo (1303), Arnau Julià (1297), Laureà Sabado (1391).

### **9. De característiques personals.**

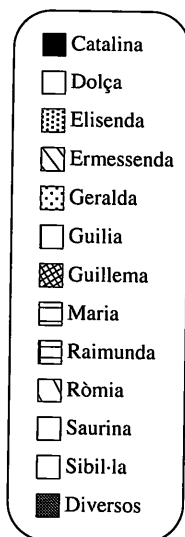
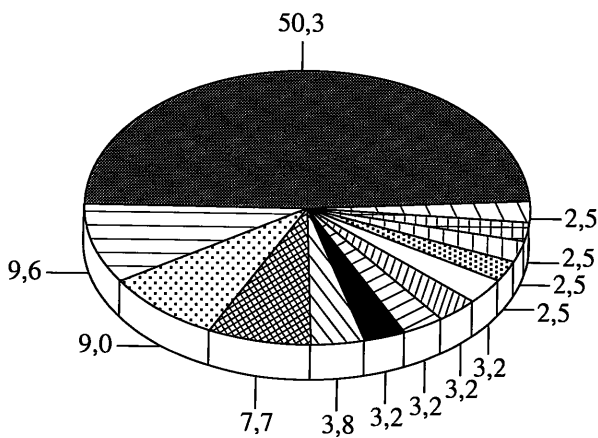
Bernat Alegret (1391), Berenguer Amat (1326), Bernat Amigó (1349), Pere Arrufat (1391), Pere Bellot (1308), Guillem Bonet (1275), Jaume Bofill (1391), Pere Brunet (1146), Bartomeu Bruneta (1321), Bernat Bufalodre (1131), Guillem Calvo (1275), Pere Castany (1391), Joan Castellà (1391), Bernat Català (1265), Guillem Deulofeu (1334), Elisenda Estranya (1312), Pere Poc (1146), Joan Roig (1391), Bernat Ros (1200), Bernat Rossell (1214), Berenguer Rosseta (1335), Bernat Trobat (1326), Guillem Vengut (1303).

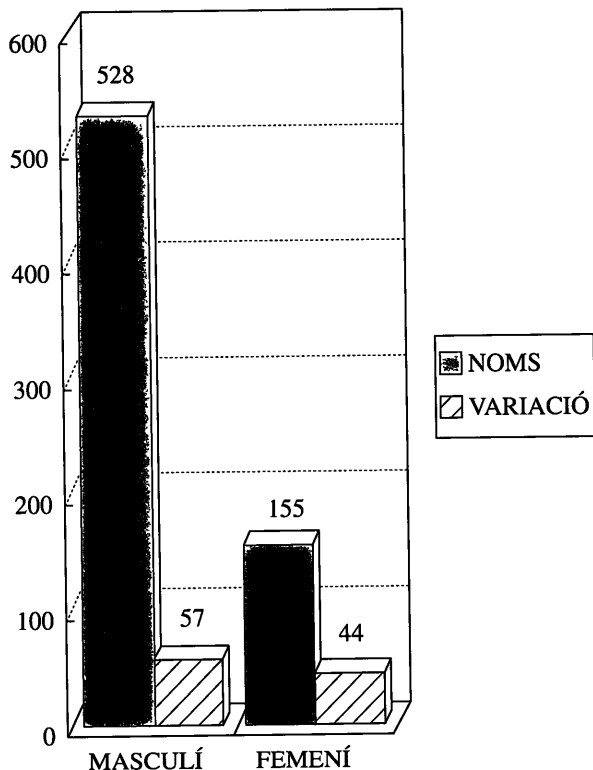
No deixa de ser engrescador considerar com pot ser d'interessant i alligador de submergir-se en la microhistòria i mirar de comprendre i apropar-nos com més millor a uns temps tan pretèrits, per una banda, i tan propers per una altra i copsar les diferències o similituds entre els homes i entre zones, evidenciar la fortalesa del llinatge familiar, del mas, de la terra, del seu entorn vegetal i orogràfic, dels seus oficis, dels seus trets personals, del seu món. Com diu, C. Cuadrada, "el pagès és el silenci de la terra. Hem de procurar, doncs, remoure-ho tot per comprendre".

PRENOMS MASCULINS D'ERAMPRUNYÀ



PRENOMS FEMENINS D'ERAMPRUNYÀ





#### NOTES:

1. Viladecans fou un apèndix de Sant Climent fins a les darreries del segle XVIII.
2. Assenyalem com a principals: l'Arxiu privat de la baronia d'Eramprunyà, l'Arxiu de la Corona d'Aragó i l'Arxiu de la Catedral de Barcelona, en especial la sèrie Diversorum.
3. Arxiu Baronia d'Eramprunyà (ABE). *Capbreu de les rendes d'Eramprunyà, 1391*. Notari Francisc Fuster. I també: Arxiu Històric de Protocols Notarials de Barcelona (AHPNB). *Manual d'establiments de Jaume Marc, 1390-1396*. Notari Francisco Fuster. n.º 59, lligall 1.
4. SANAHÜJA, Dolors. "El castell d'Eramprunyà. De la jurisdicció reial a la senyorial". Tesi llicenciatura presentada al Departament de Medieval de la Universitat Central de Barcelona. Setembre 1991. Inèdita.
5. CUADRADA I MAJÓ, Coral. "Onomàstica del Maresme (s. XII-XIV)". *Societat d'Onomàstica. Butlletí interior. Antroponímia, Toponímia i bibliografia*. vol, 21. Setembre 1985. I també: "Un estudi dels noms i cognoms medievals al Maresme" *Fulls 27*. Museu Arxiu de Santa Maria. Patronat Municipal de Cultura. Mataró, 1987, pàgs. 33-40.