

ESTADÍSTIQUES SOBRE LES FREQUÈNCIES DELS COGNOMS CATALANS (II)

Josep M. ALBAIGÈS i OLIVART

Sinopsi. Al primer article d'aquest conjunt de dos es van comentar els termes en què s'ha pogut establir una taula de freqüències dels cognoms utilitzats als Països Catalans mercès a les bases informàtiques d'una empresa amb un milió i mig de socis. Allí s'exposaven també els sistemes estadístics utilitzats al càlcul.

L'estudi es limita als 60 primers cognoms de cada província. A fi d'evitar haver de recórrer contínuament a la confrontació amb l'article anterior, repetirem les taules de cognoms espanyols i els advertiments sobre el significat de cada columna de la taula.

- **n:** Número d'ordre del cognom en una classificació de més a menys abundant.
- **COGNOM:** Està expressat amb la grafia més corrent. Cal advertir que, pel fet que a les dades informàtiques subministrades els cognoms figuraven en majúscules, s'hi perdien els accents, cosa que en algun cas comptat pot originar una confusió entre dos cognoms, que no hi ha hagut altre remei que agrupar en un de sol: Rubio/Rubió, Sola/Solà, etc. S'han indicat aquests casos amb un asterisc.
- **%:** Percentatge de persones que duen el cognom com a primer dintre del conjunt espanyol

FREQUÈNCIA CONJUNTA DE COGNOMS A L'ESTAT ESPANYOL

<i>n</i>	<i>COGNOM</i>	<i>%</i>	<i>n</i>	<i>COGNOM</i>	<i>%</i>
1	García	3,65%	7	Sánchez	1,96%
2	Fernández	2,35%	8	Pérez	1,92%
3	González	2,30%	9	Martín	1,18%
4	Rodríguez	2,20%	10	Gómez	1,18%
5	López	2,12%	11	Ruiz	0,88%
6	Martínez	2,05%	12	Díaz	0,82%

<i>n</i>	<i>COGNOM</i>	%	<i>n</i>	<i>COGNOM</i>	%
13	Hernández	0,82%	37	Sanz	0,24%
14	Jiménez	0,78%	38	Iglesias	0,24%
15	Álvarez	0,76%	39	Ortiz	0,23%
16	Moreno	0,69%	40	Marín	0,22%
17	Muñoz	0,64%	41	Núñez	0,20%
18	Alonso	0,53%	42	Garrido	0,20%
19	Gutiérrez	0,47%	43	Santos	0,20%
20	Romero	0,47%	44	Prieto	0,19%
21	Navarro	0,41%	45	Medina	0,18%
22	Domínguez	0,36%	46	Cano	0,18%
23	Torres	0,36%	47	Lozano	0,18%
24	Vázquez	0,36%	48	Díez	0,18%
25	Gil	0,35%	49	Calvo	0,18%
26	Ramos	0,32%	50	Castillo	0,17%
27	Blanco	0,32%	51	Gallego	0,17%
28	Serrano	0,31%	52	Méndez	0,17%
29	Suárez	0,31%	53	Vidal	0,17%
30	Ramírez	0,27%	54	Guerrero	0,16%
31	Molina	0,27%	55	Cruz	0,16%
32	Delgado	0,27%	56	Vega	0,15%
33	Ortega	0,27%	57	Pascual	0,15%
34	Rubio	0,26%	58	Herrero	0,15%
35	Castro	0,26%	59	Peña	0,15%
36	Morales	0,26%	60	Nieto	0,15%

A les taules provincials que es donen tot seguit, aquest és el significat de cada columna:

- **n**: Indica el lloc de cada cognom, classificats per ordre.
- **COGNOM**: Cal fer-hi els mateixos advertiments que anteriorment.
- **%**: Percentatge de persones dintre de cada província que el duen com a primer cognom.

- **IP:** Aquesta columna enregistra l'anomenat "Índex de Presència", és a dir, el percentatge amb què apareix el cognom a la província dividit pel percentatge amb què apareix al conjunt espanyol. Per exemple, en el cas del cognom Navarro, el percentatge amb què es dona a Alacant és del 1,08 %, mentre que el global espanyol és el 0,41 %. El quocient $1,08/0,41 = 2,65$, expressa una major abundància relativa respecte al conjunt espanyol.

L'Índex de Presència és un valor molt interessant com a definitori de la major o menor freqüència provincial d'un cognom. Un valor IP = 1 indica que el cognom apareix a la província amb la mateixa periodicitat que al total de l'estat. Un valor inferior a 1 indica que és menys freqüent, més "rar" a la província que al conjunt. I un valor IP superior a la unitat indica una presència superior a la mitjana global. Aquests darrers valors tenen un gran interès, ja que corresponen als cognoms propis de cada província, més característics com més alt sigui IP.

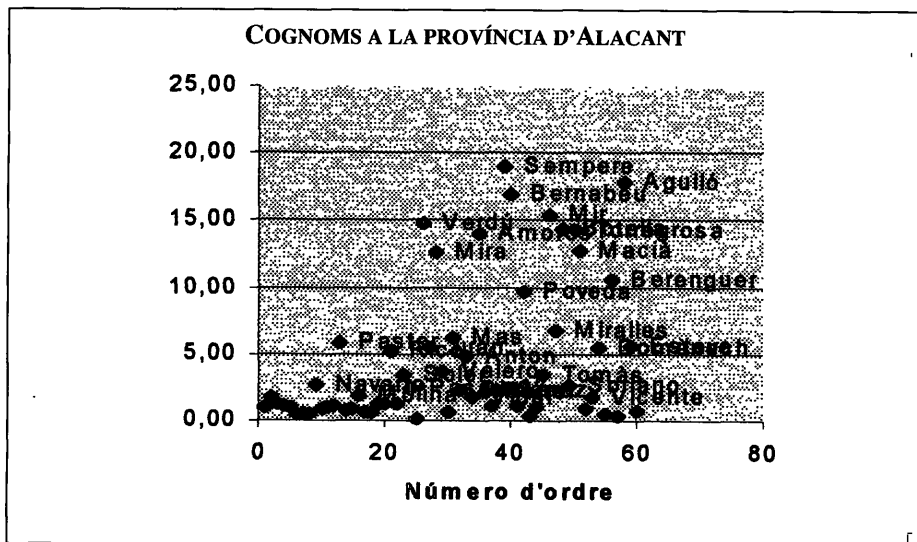
- **Abundància:** Expressa el quocient entre els portadors del cognom a la província i els del conjunt espanyol. Ens indica quin percentatge de persones amb un cognom determinat viu a la província. Per exemple, el 50,43 % de les persones de tot Espanya amb el primer cognom Verdú viuen a la província d'Alacant.

ALACANT

<i>n</i>	<i>COGNOM</i>	%	<i>IP</i>	<i>Abun.</i>	<i>n</i>	<i>COGNOM</i>	%	<i>IP</i>	<i>Abun.</i>
1	García	3,84%	1,05	3,59%	17	Díaz	0,51%	0,62	2,11%
2	Martínez	3,74%	1,82	6,22%	18	Jiménez	0,47%	0,60	2,05%
3	Pérez	2,39%	1,24	4,24%	19	Torres	0,44%	1,22	4,17%
4	Sánchez	2,34%	1,19	4,07%	20	Gil	0,43%	1,23	4,21%
5	López	2,12%	1,00	3,41%	21	Rico	0,40%	5,22	17,83%
6	Rodríguez	1,23%	0,56	1,92%	22	Serrano	0,40%	1,26	4,31%
7	González	1,23%	0,53	1,82%	23	Soler	0,36%	3,39	11,58%
8	Fernández	1,20%	0,51	1,74%	24	Pascual	0,36%	2,41	8,21%
9	Navarro	1,08%	2,65	9,04%	25	Martínez	0,36%	0,17	0,59%
10	Gómez	1,05%	0,89	3,04%	26	Verdú	0,35%	14,77	50,43%
11	Ruiz	0,95%	1,08	3,67%	27	Juan	0,34%	5,51	18,82%
12	Hernández	0,92%	1,13	3,85%	28	Mira	0,34%	12,69	43,32%
13	Pastor	0,69%	5,86	20,02%	29	Valero	0,33%	3,76	12,82%
14	Moreno	0,56%	0,80	2,75%	30	Romero	0,32%	0,69	2,36%
15	Muñoz	0,54%	0,84	2,88%	31	Mas	0,32%	6,20	21,17%
16	Molina	0,52%	1,94	6,62%	32	Giménez	0,32%	2,33	7,95%

<i>n</i>	COGNOM	%	IP	Abun.	<i>n</i>	COGNOM	%	IP	Abun.
33	Anton	0,31%	4,89	16,69%	47	Miralles	0,24%	6,73	22,98%
34	Vidal	0,30%	1,80	6,13%	48	Botella	0,24%	14,44	49,28%
35	Amorós	0,30%	14,05	47,97%	49	Soriano	0,24%	2,67	9,11%
36	Ferrer	0,30%	2,16	7,38%	50	Torregrosa	0,23%	14,26	48,67%
37	Rubio*	0,29%	1,12	3,81%	51	Macià	0,23%	12,77	43,60%
38	Sáez	0,29%	2,29	7,83%	52	Ortega	0,23%	0,86	2,93%
39	Sempere	0,28%	19,06	65,06%	53	Vicente	0,23%	1,74	5,93%
40	Bernabeu	0,27%	16,91	57,73%	54	Domènech	0,23%	5,42	18,52%
41	Marín	0,27%	1,20	4,11%	55	Gutiérrez	0,23%	0,48	1,63%
42	Poveda	0,26%	9,70	33,12%	56	Berenguer	0,22%	10,53	35,94%
43	Álvarez	0,25%	0,34	1,15%	57	Alonso	0,22%	0,41	1,42%
44	Ortiz	0,25%	1,08	3,69%	58	Agulló	0,21%	17,81	60,78%
45	Tomàs	0,25%	3,48	11,87%	59	Esteve	0,21%	5,67	19,35%
46	Mir	0,24%	15,49	52,87%	60	Morales	0,21%	0,81	2,76%

La província d'Alacant, la més castellanitzada de totes, reflecteix aquest fet ben palesament en la seva antroponímia, ja que, a més de continuar essent els cognoms més freqüents els mateixos de l'estat, ho són fins i tot amb freqüències superiors,



com mostra l'indicador IP, que en el cas de Martínez assoleix el valor 1,82. En canvi, altres cognoms en *-ez*, més propis de Castella (Rodríguez, Fernández, González) tenen valors d'IP de l'ordre de 0,50.

Després del cognom Navarro, ben freqüent a la província, el més característic és Pastor, en 13^a posició i amb un IP de 5,86. Però aquest valor es veu àmpliament ultrapassat per Verdú (IP = 14,77), Mira, Amorós, Sempere, Bernabeu i altres més. Entre ells destaca Torregrosa, probablement procedent de la Catalunya Nova, on hi ha una població d'aquest nom (Torregrossa, a les Garrigues).

Alguns cognoms es pot dir que es donen només en aquesta província. Així Mira, Amorós, Mir, Botella, l'esmentat Torregrosa i Macià, amb Abundàncies entre el 40 i el 50 %, i sobretot Sempere i Agulló, amb Abundàncies superiors al 60 %.

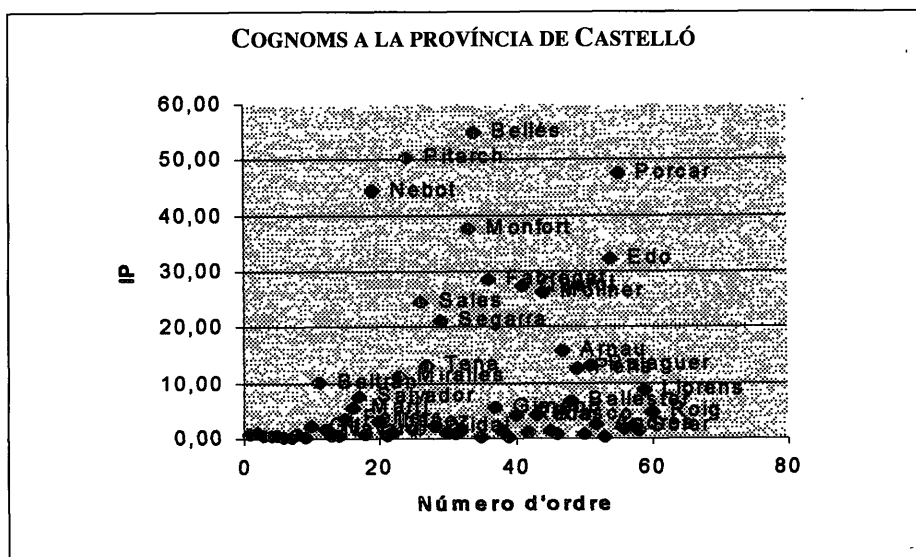
És comparativament baixa la presència dels Álvarez, Gutiérrez i Alonso, amb valors d'IP entre 0,30 i 0,40.

CASTELLÓ

<i>n</i>	COGNOM	%	IP	Abun.	<i>n</i>	COGNOM	%	IP	Abun.
1	García	2,81%	0,77	0,83%	19	Nebot	0,46%	44,32	48,08%
2	Martínez	2,06%	1,01	1,09%	20	Ibáñez	0,44%	3,04	3,30%
3	López	1,47%	0,69	0,75%	21	Moreno	0,42%	0,60	0,65%
4	Sánchez	1,34%	0,68	0,74%	22	Torres	0,40%	1,11	1,21%
5	Pérez	1,10%	0,57	0,62%	23	Miralles	0,40%	11,29	12,25%
6	González	0,93%	0,40	0,44%	24	Pitarch	0,38%	50,40	54,67%
7	Rodríguez	0,92%	0,42	0,45%	25	Marín	0,38%	1,70	1,84%
8	Gómez	0,91%	0,77	0,83%	26	Sales	0,37%	24,62	26,71%
9	Fernández	0,89%	0,38	0,41%	27	Tena	0,37%	13,40	14,53%
10	Gil	0,77%	2,21	2,39%	28	Vidal	0,37%	2,18	2,37%
11	Beltrán	0,71%	10,27	11,14%	29	Segarra	0,35%	21,23	23,03%
12	Navarro	0,64%	1,56	1,69%	30	Ramos	0,34%	1,07	1,16%
13	Ruiz	0,52%	0,58	0,63%	31	Romero	0,34%	0,72	0,78%
14	Martín	0,51%	0,43	0,47%	32	Rubio*	0,34%	1,28	1,38%
15	Ferrer	0,51%	3,68	4,00%	33	Monfort	0,33%	37,57	40,75%
16	Martí	0,49%	5,76	6,25%	34	Bellés	0,33%	54,90	59,55%
17	Salvador	0,48%	7,67	8,32%	35	Hernández	0,33%	0,40	0,44%
18	Muñoz	0,47%	0,74	0,80%	36	Fabregat	0,31%	28,50	30,91%

n	COGNOM	%	IP	Abun.	n	COGNOM	%	IP	Abun.
37	Gimeno	0,31%	5,79	6,28%	49	Peris	0,26%	12,65	13,73%
38	Ortiz	0,31%	1,35	1,46%	50	Serrano	0,25%	0,81	0,87%
39	Díaz	0,30%	0,36	0,39%	51	Balaguer	0,25%	13,24	14,36%
40	Roca	0,28%	4,31	4,67%	52	Andrés	0,25%	2,67	2,89%
41	Querol	0,27%	27,53	29,87%	53	Jiménez	0,25%	0,32	0,34%
42	Sanz	0,27%	1,13	1,23%	54	Edo	0,24%	32,25	34,98%
43	Blasco	0,27%	4,19	4,54%	55	Porcar	0,24%	47,62	51,66%
44	Moliner	0,27%	26,38	28,62%	56	Giménez	0,24%	1,75	1,90%
45	Castillo	0,27%	1,52	1,65%	57	Soler	0,23%	2,13	2,31%
46	Molina	0,27%	0,98	1,07%	58	Campos	0,23%	1,54	1,67%
47	Arnau	0,26%	15,77	17,11%	59	Llorens	0,23%	8,64	9,37%
48	Ballester	0,26%	6,87	7,45%	60	Roig	0,22%	4,95	5,37%

Descomptats els primers cognoms, que com sempre coincideixen amb els habituals a escala nacional, tot i que amb valors d'IP inferiors, n'observem l'aparició d'alguns fortament específics. El primer és Beltrán, en 11^a posició i amb un IP = 10,27. Però aquest valor és superat amb escreix per Nebot, Pitarch i Bellés, amb valors d'IP entre 40 i 50. Aquests mateixos cognoms són específics castellanencs, com demos-



tren llurs respectives Abundàncies, entre el 50 i el 60 %. És a dir, que més de la meitat de portadors d'aquests cognoms en tot Espanya viuen a la província de Castelló.

Cal destacar també la poca presència relativa d'alguns cognoms con Jiménez i Fernández, amb Índexs de Presència de l'ordre de 0,30.

VALÈNCIA

<i>n</i>	<i>COGNOM</i>	%	<i>IP</i>	<i>Abun.</i>	<i>n</i>	<i>COGNOM</i>	%	<i>IP</i>	<i>Abun.</i>
1	García	3,31%	0,91	4,95%	26	Sanz	0,34%	1,41	7,70%
2	Martínez	3,11%	1,52	8,28%	27	Serrano	0,34%	1,07	5,87%
3	López	1,77%	0,83	4,55%	28	Rubio*	0,34%	1,28	6,97%
4	Pérez	1,76%	0,92	5,01%	29	Soriano	0,33%	3,77	20,60%
5	Sánchez	1,45%	0,74	4,02%	30	Molina	0,33%	1,22	6,66%
6	Gómez	1,11%	0,94	5,13%	31	Vidal	0,32%	1,89	10,31%
7	González	1,06%	0,46	2,52%	32	Gimeno	0,30%	5,59	30,56%
8	Navarro	1,02%	2,49	13,62%	33	Ortiz	0,29%	1,24	6,78%
9	Fernández	0,91%	0,39	2,12%	34	Sáez	0,29%	2,23	12,21%
10	Rodríguez	0,88%	0,40	2,18%	35	Ibáñez	0,28%	1,98	10,84%
11	Ruiz	0,77%	0,87	4,75%	36	Pastor	0,28%	2,38	13,01%
12	Moreno	0,68%	0,98	5,38%	37	Pardo	0,26%	2,48	13,54%
13	Muñoz	0,64%	1,01	5,51%	38	Blasco	0,25%	3,86	21,10%
14	Hernández	0,64%	0,78	4,27%	39	Juan	0,25%	3,96	21,61%
15	Ferrer	0,48%	3,48	19,00%	40	Esteve	0,24%	6,43	35,13%
16	Jiménez	0,47%	0,61	3,33%	41	Tomàs	0,24%	3,31	18,09%
17	Gil	0,46%	1,34	7,32%	42	Pascual	0,23%	1,57	8,57%
18	Martí	0,46%	5,40	29,51%	43	Marín	0,23%	1,04	5,69%
19	Romero	0,46%	0,98	5,34%	44	Cervera	0,23%	6,98	38,15
20	Sanchis	0,45%	12,68	69,25%	45	Peris	0,23%	1,10	60,62%
21	Torres	0,44%	1,20	6,57%	46	Ortega	0,22%	0,83	4,55%
22	Martínez	0,42%	0,20	1,11%	47	Valero	0,22%	2,53	13,81%
23	Jiménez	0,39%	0,51	2,77%	48	Campos	0,22%	1,51	8,25%
24	Soler	0,39%	3,63	19,83%	49	Garrido	0,22%	1,10	6,02%
25	Díaz	0,38%	0,46	2,53%	50	Marco	0,22%	3,98	21,74%

n	COGNOM	%	IP	Abun.	n	COGNOM	%	IP	Abun.
51	Alonso	0,22%	0,41	2,24%	56	Ramírez	0,21%	0,76	4,18%
52	Álvarez	0,21%	0,28	1,51%	57	Lozano	0,20%	1,13	6,18%
53	Llopis	0,21%	8,45	46,15%	58	Andrés	0,20%	2,21	12,05%
54	Sancho	0,21%	3,07	16,77%	59	Roig	0,20%	4,55	24,83%
55	Ballester	0,21%	5,53	30,23%	60	Climent	0,20%	9,54	52,12%

A la província de València veiem repetir-se, potser en una escala menor, la forta presència de cognoms castellans, sens dubte deguda a l'important component migratori cap a la capital de l'Horta. El cognom Navarro és el primer que destaca dels habituals, amb un IP important (2,49), superat per Ferrer, en 15^a posició i amb IP = 3,48, i sobretot Sanchis, en 20^a posició però amb IP = 12,68 i una Abundància propera al 70 %. Un altre cognom específicament valencià, Peris, està situat en lloc 45^è, però amb un IP = 11,10 i una Abundància del 60 %. Llopis, poc després, abasta un IP = 8,45, i una Abundància del 46 %.

Fernández i Rodríguez, tot i ocupar primers llocs, tenen Índexs de Presència baixos, entre 0,30 i 0,40.

